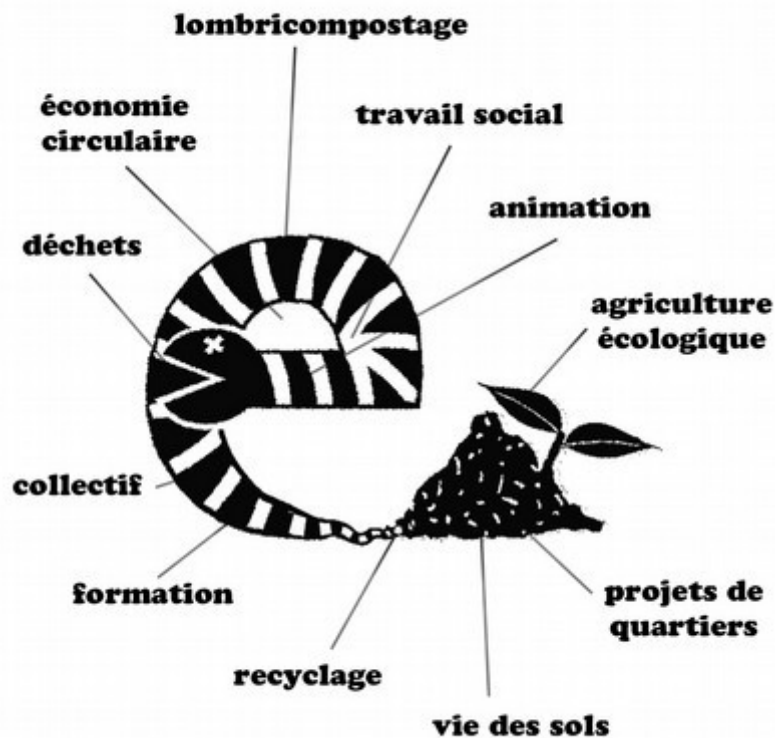


Rapport d'activité 2020 de l'association Eisenia



Eisenia est une association loi 1901 créée en 2013. Elle a pour but le portage et la mise en œuvre de projets reposant sur les principes du développement durable qui vise à concilier l'écologie, l'économique et le social. Ainsi, les projets de l'association couplent les intérêts humains et environnementaux. Les actions d'Eisenia s'articulent autour de trois pôles d'activités : l'économie circulaire, l'action sociale et le développement local. Elle utilise les outils de l'éducation populaire, de la concertation et de la formation à caractère social pour mener à bien ses projets.



L'association utilise comme technique principale le lombricompostage, un moyen de retraiter les déchets organiques inspiré par le fonctionnement du cycle de la matière en milieu naturel. Au-delà des intérêts (écologiques et économiques) de cette technique, c'est aussi une ouverture vers d'autres sujets liés (traitement des déchets, vie des sols, baisses des émissions de GES, agriculture et paysagisme écologiques, accès à une nourriture de qualité,...) qui permet à l'association d'imaginer des projets aux multiples facettes. Elle peut, pour les mettre en œuvre, s'appuyer sur un réseau d'associations partenaires aux compétences variées.

Rapport d'activité 2020 – association EISENIA

ASSOCIATION EISENIA //23, rue de Flesselles 69001 LYON
eisenia.asso@gmail.com / www.eisenia.org

Association 1901 – parution au J.O. du 07/12/13, art.1306 – N° siren : 800 743 981 – code APE 9499Z

Équipe

En 2020, l'équipe a tourné grâce à :

Des salariés : Pierre Ulrich, Martin Munoz, Vincent Ducasse, Cedric Poinson, Anouk Hiland, Noemie Lebled, Toufik Bekkai, Florence Gilibert

Un éleveur de vers : Cyril Borron.

Des volontaires en service civique : Anouk Hiland, Cédric Poinson, Benjamin Bouquet, Emma Duval, Laureline Martin

Des stagiaires : Noemie Lebled

Un Bureau : Thomas Le Gall, Bénédicte Geslin, Paul Luco

Un CA : Christophe Chigot, Albane Fabre, Hugues Mouret

Un « club des amis » et des bénévoles : l'équipe Linuxpop et l'atelier soudé, Léa, Diana, Kim, Josselin, Coentin, Virginie...

Des référents de sites de lombricomposteurs, des utilisateurs de lombricomposteurs, des adhérents.

Partenaires

Des partenaires en 2020 :

Communes : Givors, Lyon 1^{er}, Lyon 8, Vaulx-en-Velin, Meyzieu, St-Joseph, Métropole de Lyon.

Institutions : DRDJSCS, agence du service civique, préfecture du Rhône, politique de la ville et des solidarités

Bailleurs sociaux : Lyon Métropole Habitat, Dynacité, Alliade Habitat, Grand Lyon Habitat, SEMCODA, OPAC 38

Structures d'accompagnement social : Fondation Aralis, Alynea, Le Mas, CAPSO, FNDSA, Sauvegarde 69

Organisme de formation : CFPH

Associations : Arthropologia, Zéro Déchet Lyon, l'Atelier soudé, Zerowaste France, Emmabuntüs, Anciela, Récup et gamelles, Compost'elles, Mouvement de palier, Jour de Compost, Les Vaulx Long Terre, CIE, festival Lyon zero déchet...

Etablissements scolaires : collège Jouvot, collège Montessori, école Berthelot, crèche Croqu'nuage, IUT la Doua, école Renan, lycée Diderot, collège Saint-Marc, école Joliot Curie, collège Fenelon, CROUS, lycée André Paillot, école Liauthaud, collège Prévert, lycée Albert Camus, Sup'écolidaire, INSA, école primaire et maternelle de St-Joseph

Traiteurs et restaurants : Cannelle et Piment, Newtree, le Zèbre, Super Halle d'Oullins, Gaia, Bulko

Réseaux : Maison de l'Économie Circulaire, Réseau Compost citoyen, Maison de l'environnement de la Métropole de Lyon

Rapport d'activité 2020 – association EISENIA

ASSOCIATION EISENIA //23, rue de Flesselles 69001 LYON

eisenia.asso@gmail.com / www.eisenia.org

Association 1901 – parution au J.O. du 07/12/13, art.1306 – N° siren : 800 743 981 – code APE 9499Z

Activités

Lombricompostage

En 2020, 22 nouveaux lombricomposteurs collectifs ont vu le jour, soit exactement le même nombre qu'en 2019. En considérant l'année particulière que nous avons vécu, nous pouvons être satisfaits d'avoir maintenu ce chiffre. Nous disposons d'un « parc » de lombricomposteurs d'environ 80 lombricomposteurs collectif, fin 2020, ce qui est unique en France. La variété des installations (quartiers, copropriétés, habitat social, restaurants, établissements scolaires, jardins partagés, crèches) en fait un terrain d'étude extrêmement complet qui nous permet de nous améliorer continuellement.

Parmi les installations réalisées cette année, nous sommes particulièrement content d'avoir innové avec l'installation d'un lombricomposteur **XXL sur le marché des Vernes à Givors**. Cette « bête » est capable à terme d'avaler entre 6 et 9 Tonnes de biodéchets par an, soit l'intégralité des biodéchets de ce marché alimentaire (10 à 15 vendeurs par jour de marché, les jeudis et samedis). Fabriqué au cours d'un super chantier-jeune partagé avec la Sauvegarde 69, les biodéchets sont collectés et déposés par les salariés d'Eisenia - Givors. La matière entrante est propre et traçable, sans résidus plastiques qui encombrant parfois nos lombricomposteurs de quartier offrant ainsi une possibilité de valorisation (agriculture urbaine à priori) sans crainte.

Les autres lombricomposteurs de l'année :

Quartier (ronsard 1 et ronsard 2 à rillieux la pape ; grapinière 1 et 2 et Verchères à Vaulx-en-Velin ; 2 lombricomposteurs de quartier à Villefontaine (38) ; parc Sutter à Lyon 1^{er}) **Restaurants** : (Newtree, Lyon 3^e arr. ; Away hostel, Lyon 1^{er} arr.)

établissements scolaires

(CSI – Lyon 7^e arr., Collège Esla Triolet – Vénissieux) **Foyers** (Aralis à Villeurbanne et Meyzieu, Capso à Lyon 5^e arr.), **CROUS** (Lyon 5^e arr. et Villeurbanne), **Jardin collectif** (Jardin Eclot, Lyon 8^e arr.), **Entreprise** (Fraisà à Dardilly, Greenopolis à Lyon 9^e arr.), **Copropriété** (Garden Village à Villeurbanne).

Pour autant, nous sommes toujours mécontents de ce volume de lombricomposteurs installés qui semble être une goutte d'eau dans l'océan des matières organiques qui continuent à prendre le chemin de l'incinération sur notre territoire.

Nous regrettons fortement que le nouvel exécutif métropolitain, coté propriété-déchets, bien que plus engagé que le précédent dans la thématique des biodéchets, continue à ne pas considérer notre travail ni proposer une prise en charge de nos installations. Ainsi, bien que des échanges ont lieu plus régulièrement qu'avant, les retours restent globalement assez peu porteur d'espoir quand à de possibles collaborations, et nous le regrettons fortement.



Plan B 2.0

Le plan B est une proposition faite à la collectivité pour gérer de manière écologique, économique et sociale les biodéchets produits sur le territoire de la Métropole. Cette proposition prend appui sur l'expérience et des observations de terrain réalisées par l'association Eisenia et comprend l'étude des biodéchets des ménages, des marchés et des restaurateurs. Présenté une première fois en 2017, amendé en 2018, nous avons beaucoup progressé et gagné en expérience depuis. Les perspectives (obligation de tri des biodéchets à la source pour tous fin 2023, perte de fertilité des sols, raréfaction des ressources, mal-être agricole, vieillissement et obsolescence annoncée des 2 incinérateurs du Grand Lyon) nous invite fortement à pousser notre proposition de modèle qui nous semble être le plus écologique et juste socialement qui soit. Les élections municipales en cours ont amené le débat sur la table, avec notamment un événement organisé peu de temps avant par Zéro Déchet Lyon où la plupart des candidats s'étaient montrés favorables à une gestion séparée des biodéchets. Nous avons donc profité de ces circonstances pour retravailler notre plan B et le présenter à nouveau, avec l'espoir que les candidats à la Métropole / mairie puissent s'en saisir. Ce plan B 2.0 a été présenté le 18 février devant une centaine de personnes (et quelques représentants de candidats). Malgré les espoirs que nous avons mis dedans, et malgré le fait que certains éléments semblent avoir fait écho au sein du nouvel exécutif de la Métropole de Lyon, ce plan B n'a jamais été saisi par les institutions grand lyonnaises. Elles ignorent encore nos propositions et nos gages de sérieux pourtant de plus en plus présents, comme démontré au paragraphe suivant.

Projet VALOR et thèse de Vincent Ducasse

Vincent Ducasse (ancien service civique, bénévole, stagiaire et salarié d'Eisenia, présent depuis quasiment la création de l'association) a démarré en 2019 un travail de recherche doctoral intitulé « *Valorisation des biodéchets urbains par vermicompostage sur des sols conduits en AB : une pratique agroécologique pour préserver la biodiversité des sols ?* ». Ce travail a pour but d'évaluer les bénéfices potentiels de l'utilisation de vermicompost issus des villes en agriculture. C'est un travail est fondamental pour réussir à faire le lien ville-campagne au niveau du retour au sol de la matière organique, thème fondateur et fondamental de notre association depuis son démarrage. Cette thèse est co-financée par l'ANRT (thèse Cifre) et co-encadrée par l'ISARA (Josephine Peigné) et l'INRAE (Yvan Capowiez). Extrêmement fourni, le sujet de thèse se concentre sur le versant agricole et l'utilisation du vermicompostage et ne prend que peu en compte l'organisation urbaine de la valorisation des biodéchets. C'est pourquoi, avec la même équipe (ISARA, INRAE et Eisenia) augmenté du laboratoire EVS (sciences sociales), nous avons répondu et remporté un appel à projet de l'ADEME permettant de combler les manques et d'étudier le modèle que nous cherchons à développer, sur les champs techniques, organisationnels, sur ses impacts écologiques ainsi que sur son potentiel économique.

Ce travail de recherche ébauché fin 2020, nous permettra d'apporter la rigueur et la hauteur scientifique dans notre « Plan B ».

Structures sociales (plan pauvreté / logement d'abord)

Travaillant depuis les débuts avec des structures de l'insertion, nous avons obtenu une subvention fin 2019 de la part de Métropole (dans le cadre du plan pauvreté et du logement d'abord) pour mener des actions auprès de publics en difficulté et de les inclure dans une transition écologique pas toujours juste et équitable. Cette subvention nous a permis de mener des actions ambitieuses et de faire un travail continu, engageant quasiment à temps plein 2 salariés de l'association. Eisenia est intervenue sur sept sites des structures sociales Alynea, Aralis et Le Mas en 2020. Nous avons pu mener sur chaque lieu, en partenariat avec les intervenant.e.s sociales.aux, de nombreuses activités qui ont permis aux habitant.e.s d'acquérir des connaissances diverses tout en favorisant le lien social. Ces actions ont mené à la création de lieux de rencontre destinés à être ouverts, a posteriori, à toutes les structures partenaires et aux habitant.e.s des quartiers des résidences quand la configuration le permet.

- **Fondation Aralis**

Les actions d'Eisenia avec l'association Aralis ont débutées en 2020 sur les résidences de Pressensé, Zola et Les 4 chemins. Une formation concernant le cycle du vivant adaptée à chaque public (enfants/adultes) a été réalisée sur chaque site. Cette formation a permis aux résident.e.s et aux intervenantes sociales d'acquérir des connaissances en lien avec les activités proposées par l'association (lombricompostage, jardin partagé...). Les activités sur chaque site ont ensuite varié en fonction des besoins et des envies des habitant.e.s. Deux lombricomposteurs ont ainsi été construits, deux espaces potagers ont été créés. Nous avons également fabriqué des cendriers démocratiques, créé de la peinture naturelle ou encore construit des salons de jardin en palettes. Les retours sur ces actions ont été positifs. Les adultes et les enfants ont ainsi pu progresser en compétences manuelles à travers l'utilisation d'outils de construction (visseuse, scie circulaire...). Ces activités ont également favorisé la rencontre entre habitant.e.s, rompant l'isolement de certain.e.s des résident.e.s.



Peinture sur palettes, résidence Zola

- **Association Le Mas**

Les actions menées en partenariat avec l'association Le Mas se sont déroulées sur trois sites : la Maison d'Ecully, les Maisons Villeurbanne Saint Jean et les Maisons Jules Guesdes et Grand Revoyer. Les actions menées sur ces différents sites s'inscrivaient dans la continuité des activités entreprises les années précédentes et suivaient l'objectif de la création d'une « ferme éclatée ». Les potagers créés l'année précédente ont été entretenus et/ou étendus. Cette année a été tournée davantage vers la mise en place de poulaillers sur les différents sites. Les résident.e.s ont ainsi pu apprendre à utiliser certains outils dont ils ne s'étaient jamais servis (scie circulaire, visseuse...) et partager des moments en collectif.

- **L'association Alynea**

Polygones a été l'unique site d'intervention de l'année 2020. L'entretien des espaces verts et la création d'un potager ont été réalisés. Une boîte à livres a également été créée et mise en place sur le site. Un salon de jardin en palettes et une pergola ont également été construits et un collecteur d'eaux pluviales a été installé. Une balançoire a ensuite été montée et les jardinières du site réaménagées. Les activités ont ainsi permis aux participant.e.s d'acquérir des compétences manuelles ou bien de mettre à profit leurs compétences existantes. Les animations ont également représenté un temps d'échange inter-structures, créant ainsi un lieu de rencontre tel que souhaité sur les autres sites.



Habitat social

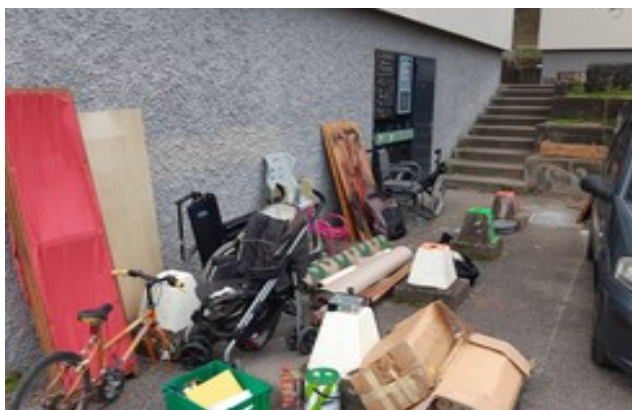
le travail que nous menons sur des résidences sociales a été encore très important cet année, même si concentré sur moins de quartiers. 2 Projets en particulier nous mobilisent particulièrement, sur Givors et sur le quartier de la Rochette à Caluire.

Quartier de la Rochette (recyclerie, animations, bricolage, encombrants)

51 demies-journées de permanence ont été réalisées en 2020 sur ce petit ensemble HLM géré par Lyon Métropole Habitat. Pendant ces permanences nous nous sommes occupés de collecter et de revaloriser au mieux tous les déchets encombrants laissés sur le quartier. Nous avons également continué à entretenir le lombricomposteur et à apporter ponctuellement de l'aide au gardien pour nettoyer le quartier. 2020 a aussi été pour nous l'année de la guerre contre les punaises de lits. Très présentes sur le quartier, elle nous ont obligé à être extrêmement prudent.e.s et à jeter beaucoup de meubles que nous aurions adoré réparer. Le nettoyeur vapeur vaincra !

Malgré le contexte sanitaire, nous avons effectué 17 animations principalement avec les enfants du quartier.

2021 sera l'année de la création d'un grand jardin dans le quartier et d'un nouveau partenariat avec Eco-mobilier pour se débarrasser plus simplement du mobilier irrécupérable, irréparable et/ou pucé.



Quartier George Braque (Meyzieu)

Le contexte sanitaire de l'année 2020 ne nous a pas permis de faire autant de choses que nous l'aurions voulu sur le quartier. Malgré cela, nous avons proposé des animations pendant l'été. Avec l'aide de nombreux enfants présents, nous nous sommes attaqués à une parcelle de terrain à l'abandon. Nous avons apporté à ce jardin une grande fresque, plusieurs jardinières, des bancs et une table en palette.

Pour 2021 nous avons de grands projets ! Une « mini recyclerie » devrait voir le jour pour gérer durablement les (très nombreux) déchets encombrants du quartier.



Givors (quartiers Yves Farge et Thorez)

Depuis 3 ans, nous travaillons énormément sur Givors, en partenariat proche avec la ville et le bailleur Lyon Metropole Habitat, sur des projets intégrant de l'animation de quartier et de l'éducation populaire, de la prévention des déchets, des activités et des installations visant à favoriser la biodiversité et des chantiers de construction participatif avec des habitants. En bref, nous mettons toutes nos compétences en action pour y mener des projets aux portes d'entrées variées.

Cette année a été bien sur très particulière, puisque nous n'avons quasiment pas travaillé sur le premier semestre en raison de la crise sanitaire ; après une bonne reprise d'activité au cours de l'été, notamment au sein du dispositif « vacances apprenantes », nos activités sur les quartiers ont pris une autre dimension avec l'embauche successive de Toufik Bekkai (eco-gardien) puis de Florence Gilibert (animatrice environnement, en emploi d'adulte relais). Nous avons ainsi créé un « Eisenia - Givors », à la fois indépendant en terme d'activité mais complément intégré au reste de l'association en ce qui concerne le fonctionnement et les interactions entre l'équipe. L'énergie et l'implication auprès des habitants de cette équipe naissante à permis de réaliser de nombreuses choses sur les derniers mois de l'année : chantier jardinière, étude de terrain concernant la gestion des déchets et participation au chantier de fabrication du lombricomposteur du marché. De quoi ouvrir de belles perspectives pour 2021.



Linux & Populus

2020 a été une grosse année pour notre projet de reconditionnement d'ordinateurs Linux & Populus. Les confinements successifs ont accentué l'impact et la visibilité de la fracture numérique sur le territoire lyonnais comme partout ailleurs. Nous avons donc essayé de fournir un maximum de matériel informatique aux personnes qui en avaient besoin. Lors du premier confinement (de Mars à Mai), et ce malgré des effectifs très réduits, nous avons pu fournir dix ordinateurs à des collégiens de Vaulx-en-Velin et nous avons continué toute l'année à distribuer du matériel notamment grâce à l'aide financière d'une subvention d'urgence pour lutter contre la fracture numérique. Sur le reste de l'année, une cinquantaine d'ordinateurs ont été donnés ou vendus principalement à des étudiant.e.s, à des personnes vivants en squat et des résident.e.s de structure sociales.

Le projet Linux & Populus a aussi connu un gros chamboulement en 2020 avec notre départ (un peu précipité) de notre local dans le cinquième arrondissement autour duquel s'articulait la quasi totalité de l'activité du projet. C'est dans une résidence de notre partenaire la Fondation Aralis à Meyzieu, que nous avons déménagé nos stocks d'ordinateurs et notre activité. En échange de la mise à disposition d'un local, nous tenons désormais des permanences informatiques toutes les deux semaines où les résident.e.s peuvent avoir accès à des ordinateurs en libre service. Ces permanences n'ont pu commencer qu'en 2021 à cause du deuxième confinement (Novembre et Décembre), des couvre-feux successifs (Décembre) et de grandes difficultés à faire installer internet dans le local.

Cette année très chargée nous a énormément fait monter en compétences sur la réparation et le reconditionnement d'ordinateurs sous logiciels libres. En fin d'année, nous avons même rédigé une « fiche technique du reconditionnement d'ordinateurs » pour standardiser et détailler au mieux les étapes pour reconditionner un ordinateur.

Un « guide utilisateur » a aussi été rédigé. Son but est d'apporter le plus d'indications possibles aux utilisateurs de Linux Mint. (système d'exploitation que nous utilisons le plus). **En 2021, le guide utilisateur devrait être imprimé en plusieurs exemplaires et installé sur chaque machine que nous reconditionnons. Nous aimerions également le proposer à la communauté de Linux Mint pour compléter le guide utilisateur qui existe déjà.**

Formation

Organisme de formation agréé grâce aux démarches effectuées pour être « data-docké », soit officiellement aptes à dispenser de la formation professionnelle et à collecter de l'argent issu des crédits de formation pro, nous avons eu la mauvaise surprise d'une nouvelle refonte de la formation professionnelle, 3 ans après la précédente. Cette réforme est extrêmement pénalisante pour des petites structures comme la notre. Effectivement, en plus de démarches administratives sans fin (alors que nous avons fait ce même effort il y a 2 ans pour être « data-dockés ») il faut maintenant payer un audit. Notre volume de formation n'est pas assez important pour ne pas se retrouver en déficit à cause de ces frais supplémentaires. Aussi, nous avons décidé de ne pas faire ces nouvelles démarches. Ainsi, fin 2021, nous ne serons à priori plus organisme de formation. Par conséquent, nous nous rattachons au CFPH

d'écully et dispensons maintenant des formation pour le compte du CFPH. Nous avons assuré la coordination et l'animation d'une formation de guide composteur et surtout de maître composteur cette année, formation récemment rendue éligible au Compte personnel de formation.

Animations

Si la crise du covid a eu assez peu d'impact sur la plupart de nos activités, les animations scolaires et tout public ont été pour le coup fortement perturbées.

Salon / stand : Nous avons comme chaque année participé au salon primevère (et collecté leurs biodéchets) tout début mars. Ce salon a été le dernier événement public d'ampleur sur la Métropole. Contrairement aux autres années, nous n'avons pas participer à d'autres salons sur la période d'avril à octobre, propice en général à ce type d'événements.

Animations scolaires : beaucoup de cycles commencés (notamment dans le cadre du PEDD) n'ont pu aller jusqu'au bout. Nous avons quand même fait quelques interventions sur des écoles à Villeurbanne (college montessori, cite pellet et école Renan,) Vénissieux (collège triolet) collège Fénelon (Lyon 6), CSI (Lyon 7), ecoles de pouilly et de saint didier au mont d'or.

Nous sommes également intervenus auprès d'étudiants : sup'ecolidaire, crous, école centrale, Insa ainsi que sur des centres sociaux, mjc et bibliothèques (MJC laennec, MLIS, centre social de Vaulx en Velin) ou encore auprès d'adultes via les cycles « jardin de biodiversité » à la Maison de l'environnement

Impact de la crise du COVID 19

Totalement confinés pendant 1 mois 1/2 ou nous nous sommes contenté d'assurer le suivi des lombricomposteurs et des autres installations, le besoin d'animation, de chantier et de sens des publics que nous suivons sur les quartiers et dans les structures sociales a été très vif. Aussi, nous nous sommes mobilisés et avons assuré énormément d'activités au cours de l'été puis de l'automne. Notre année a été chamboulée et organisée différemment, avec de moments de « sur-activité », mais notre volume d'activité n'a pas tant faibli à cause de la crise.

Reseaux

Eisenia participe activement aux activités et au fonctionnement de la **Maison de l'Economie Circulaire** (la MEC), lieu d'accueil des associations du déchet !

Eisenia est également impliquée dans d'autres réseaux : **Réseau compost citoyen** (réseau national, partage d'informations sur le compostage) et son pendant local, le **réseau compost citoyen AURA**, ainsi que la **Maison de l'environnement de la Métropole de Lyon** (participations aux actions communes avec d'autres associations environnementales du territoire, participation au programme d'activité).

CHIFFRES CLÉS 2020

296 adhérents au 31/12/2020

(en baisse par rapport à 2019 ; campagne de ré-adhésion interrompue par la crise du covid-19)

77 lombricomposteurs en activité au 31/12/2020

2 plateformes de lombricompostage / lombriculture

50 ordinateurs reconditionnés distribués

BILAN QUANTITATIF D'ACTIVITÉS EN PUBLIC

*(ne prend en compte **que** les moments d'activité **en contact avec le public**)*

Secteur	Nb demi-journées 2020	rappel 2019	Rappel 2018	Rappel 2017	Rappel 2016
Lombricompostage (installations participatives, inaugurations, récoltes de lombricompost, formation de référents)	56	57	54	42	24
Projets socio-environnementaux (jardinage – bricolage – mise en réseau – etc.) habitat social et structures d'accompagnement	212	125	114	95	48
Animations écoles, CLSH, crèches	24	54	30	33	39
Salons / conférences / ateliers tous publics	8	63	46	42	36
Formations	26	13	26	22	10
TOTAL	326	312	270	234	194