



Bilan des actions du C.R.E.P.I 2025



Introduction

À Eisenia, nous avons toujours pris l'habitude d'utiliser et de détourner les « déchets » encombrants présents sur les quartiers où l'on travaille. Un vieux sommier devient alors le parfait support pour plantes grimpantes, quelques bouts de meubles peuvent en un rien de temps se transformer en boîte à partage et les lattes de lit en bois sont parfaites pour renforcer les lombricomposteurs. Bien que nous y trouvions donc parfois matière première, les dépôts sauvages d'encombrants représentent avant tout un gros problème pour les habitant·es dans de nombreux quartiers en termes de propreté, de cadre de vie, de risques incendie et d'augmentation des charges. C'est aussi une épine dans le pied des bailleurs sociaux qui doivent évacuer ces déchets encombrants parfois plusieurs fois par semaine par le biais de prestataires privés. Ce qui coûte cher, représente un gâchis de matières premières et des pollutions du transport au traitement.

C'est pour cela que nous proposons des projets de relocalisation du traitement des encombrants, pour limiter les pollutions, redistribuer matières et objets, créer des emplois ultra-locaux et participer à la vie et à l'animation du quartier. Le déchet devient deviens un support illimité pour faire de l'éducation populaire et permet d'engager une réflexion plus globale sur nos modes de consommation et sur d'autres aspects de la vie dans les quartiers populaires.

Depuis le premier site initié avec prudence en 2019, ce type de projet a grandi au sein de notre association au point de représenter maintenant un tiers de notre activité et de concerner près de 2000 logements sur la Métropole de Lyon.

Nous avons donc rassemblé sous un même nom, le CREPI (collectif de réparation en pied d'immeuble) les 5 projets suivants :

- **La Rochette – Caluire (LMH)** premier projet initié, qui fait que nous faisons maintenant «parti des murs» du quartier, rejoint en 2024 par le quartier voisin de **La Rivette – Caluire (LMH)**, ou, en plus des encombrants, nous accompagnons la mise en place d'un jardin pour les habitants.
- **le Prainet – Décines (Alliade, LMH, IRA3F)**, reste le plus gros et le plus abouti des projets, avec de très gros volumes traités, son repair café hebdomadaire et ses multiples partenariats sur le quartier
- **Le Murget – Chassieu (LMH, AIH)**, un projet pas évident à faire vivre, mais dont les encombrants sont souvent de bonne qualité et facile à retaper
- **Chenier – Vaulx-en-Velin (Alliade)**, le petit dernier, ou notre installation cette année est facilitée par notre expérience accumulée sur les autres projets et par l'accueil général au sein du quartier

Pour la première année, nous rendons un bilan commun de ces projets, car nous réalisons, au-delà de nos espérances, que ces projets sont liés les uns aux autres : ils partagent les mêmes objectifs, les mêmes difficultés à surmonter (*gestion des locaux et des véhicules, flux de déchets irréguliers, déchets dangereux, protection et santé des salariés...*) un calendrier similaire (*au hasard : les montagnes de cartons du black friday ou de Noël, le ménage de printemps, l'accalmie du mois d'Aout*). Nous mutualisons en partie le matériel et les équipes peuvent s'entraider sur les temps forts ou pour pallier aux congés et autres absences au sein de l'équipe. Même les matières tournent, et des meubles et objets qui ne trouvent pas preneurs sur un quartier correspondront à une demande faite sur un autre quartier.

Vous trouverez donc dans les pages suivantes le bilan des 5 CREPIs de l'année 2025 qui a été intense, remplie d'évènements, d'ateliers et d'animations en tout genre et (trop) pleine de matières à traiter. Nous sommes plutôt fiers de notre bilan et de notre travail de fourni pour chercher des solutions locales à des problématiques générales et espérons contribuer à faire avancer certains sujets tels que le développement de l'écologie au sein des quartiers ou la relocalisation de certains pans de l'économie.

Nous aurons des sujets à faire avancer en 2026, notamment la recherche de filières pour certains déchets qui restent problématiques, l'avenir du dispositif tribox, un partenariat avec la métropole à construire (notamment sur l'accès aux déchetteries), la diffusion des bonnes pratiques au sein des quartiers et des partenariats à créer, pérenniser ou reconstruire.

Équipe

Une grande partie de l'équipe d'Eisenia est partie prenante du CREPI !

Patrick et Kamel les indéboulonnables Décinois, Frederic et Laurent à Vaulx-en-Velin, Margot à Caluire, Marko et Djovo à la réparation, Hannah, Aurore, Cédric et Pierre qui passent partout, avec l'aide de Dani et Antoine (volontaires en service civique), Ghulam, Bakary et Thimoté (stagiaires).



Ici, une partie de l'équipe en formation / initiation à la soudure

Évacuation des encombrants: chiffres et fonctionnement

Après plusieurs années, notre système commence à être bien rodé. Nous prenons le temps de trier les déchets « irrécupérables » pour qu'ils finissent dans les bonnes filières

Quelques améliorations sont néanmoins encore possible avec certaines filières (toujours pas de carte d'accès aux déchetterie de la métropole, manque de fluidité avec Ecosystem, filières à trouver pour la peinture...)

Déchets mobilier

(meuble en bois/ferraille/plastique, canapé et matelas)

Prise en charge par Eco-maison / Évacuation dans la déchetterie professionnelle de Paprec à Chassieu.

Déchets électriques et électroniques (D3E):

(Machine à laver, Frigo, grille-pain, ...)

Stockage puis collecte par Envie (prestataire d'Ecosystem) quand les quantités sont suffisantes.

Carton

Dans les bacs/silos de tris ou emmenés dans une déchetterie classique.

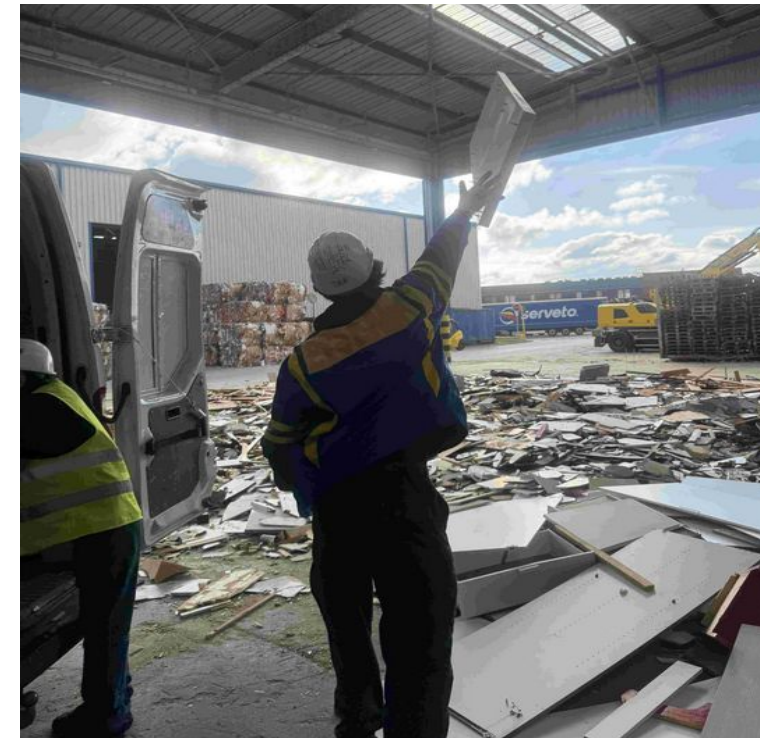
Autres déchets

Gros objets en plastique, déchets de chantier, pots de peinture, pièces automobiles, vitres, ...

Évacuation en déchetterie classique avec l'un de nos véhicule.

Pneus amenés dans un garage (garage solidaire à Décines notamment)

Bouteilles de gaz ramenées en magasin



DÉCHETS ÉVACUÉS SUR LES DIFFÉRENTS SITES EN 2025

	Mobilier Paprec*	D3E* Ecosystem	Divers* Déchetterie
Caluire	11470Kg	≈2400kg	≈120m3
La Rochette (≈50%)	≈5735kg	≈1200kg	≈60m3
La Rivette (≈50%)	≈5735kg	≈1200kg	≈60m3
Décines-Chassieu	54640kg	≈8650kg	≈250m3
Le Prainet (≈70%)	38248kg	≈6055kg	≈175m3
Delage (≈30%)	16392kg	≈2595kg	≈75m3

**Mobilier-Paprec* : Tonnages se basant sur les pesées réalisées à chaque passages
D3E- Ecosystem: Estimation « à l'œil » effectuée par Envie à chaque enlèvement
Divers-déchetterie : Chiffres se basant sur une estimation du nombre de trajets effectués par site (et de la contenance du coffre du véhicule utilisé)

Objets/matériaux donnés et réutilisés

+ De 1200 dons sur l'ensemble de nos recycleries en 2025 !

Vêtements, vaisselle, meubles et jouets sont les dons les plus nombreux, mais ils nous arrive aussi de donner du petit ou gros électroménager. Autant d'objets sauvés de la benne !

Ces meubles et objets trouvés en pied d'immeubles sont proposés gratuitement ou à prix libre (avec adhésion à l'association) aux habitant.es lors des permanences hebdomadaires



RÉUTILISATION ET DÉTOURNEMENT DE matériaux

En plus des dons aux habitants, récupérer des encombrants, ça nous permet aussi d'avoir un bon stock de matériel pour nos différents chantiers. En plus de servir de structures pour jardinières, borne d'arcades ou base pour la fabrication de jeux en bois utilisé en animation derrière, on arrive également à fournir des « déchets » à des structures extérieures pour leurs différents projets ! Nos déchets se réinventent alors en cabanes éphémères, sculpture artistique, outils low tech ou aident des étudiants dans leurs projets de fin d'étude.



Perceuse à colonne à partir d'un vélo d'appartement



Jeux en bois à partir de bout de meuble



Borne d'arcade entièrement en matériaux de récup'



Sculpture à partir de déchets plastique



Cabane en palettes de récup'



Projet de fin d'étude étudiante en DSAA à l'école la Martinière - Diderot

Bilan par quartier : La Rochette

RAMASSAGE ET TRI DES ENCOMBRANTS

Tous les lundis de 9h à 12h.

En 2025 : Environ 5,7T de mobilier envoyé en déchetterie professionnelle, 1,2T de petit et gros électroménager récupéré par Ecosystem et 60m³ de déchets divers (mobilier, gros déchets plastique, pot de peinture, gravât, ...) évacués en déchetterie.

Ces chiffres sont à près ceux des deux années précédentes, pas de baisse ni de hausse significative. Plusieurs très gros dépôts d'encombrants (liés à des déménagements) devant la recyclerie cette année.

Toujours quelques dépôts venant de personnes (ou d'entreprises) extérieures au quartier.



PERMANENCE DE LA RECYCLERIE

Tous les lundis de 10h à 12h.

En moyenne 2/3 personnes qui passent par permanence. Quelques « habitués » qui viennent presque chaque semaine.

240 meubles et objets donnés en 2025 pendant les permanences. (en hausse par rapport aux années précédentes)



Bilan par quartier : La Rochette

ANIMATIONS & REPAIR CAFÉ

En 2025, nous avons réalisé 3 animations en extérieur.

Deux étaient consacrées à l'entretien des jardinières (les grandes et les petite de la pergola) ainsi qu'à la plantation de nouvelles plantes, avec toujours beaucoup d'enfants.

Une autre avait pour but la fabrication de mobilier en palettes destinés à être installé sous la pergola (pas encore installé car finalement pas adapté. Cette animation n'a malheureusement pas été un grand succès (seulement une personne + pluie)

2 temps « Repair café » ont été organisé cette année.

L'un c'est tenu pendant l'été en extérieur et a été un succès, l'autre en fin d'année, et en intérieur, n'a pas ramené autant de monde..



CHANTIER JEUNE

En avril, super chantier avec des jeunes du quartier sur quatre demi journée pour réaliser une pergola avec des jardinières !

Le chantier s'est très bien passé. Seul bémol : la plupart des plantes que nous avons planté (dont des vigne) ont été arrachées par des enfants. Nous avons plusieurs fois essayé d'en replanter mais la plupart disparaissent...



ÉVÈNEMENTS

Cette année encore, nous avons participé aux différents événements qui rythment la vie du quartier, avec en juin la traditionnelle fête de la Rochette et, bien sûr, en décembre, la désormais célèbre fête de la soupe. Des occasions parfaites pour sortir nos jeux en bois de récup'.



Bilan par quartier : La Rivette



RAMASSAGE ET TRI DES ENCOMBRANTS

Tous les lundis de 14h à 16h/17h.

En 2025 : Environ 5,7T de mobilier envoyé en déchetterie professionnelle, 1,2T de petit et gros électroménager récupéré par Ecosystem et 60m³ de déchets divers (mobilier, gros déchets plastique, pot de peinture, gravât, ...)



PERMANENCE DE LA RECYCLERIE

Tous les lundis de 13h à 14h

- Beaucoup d'objets et meubles en bon état sont récupérés sur le quartier et donnés chaque semaine.
- Ces items sont variés : vaisselle, jouets, peluches, vêtements, meubles, déco, ...
- En moyenne, 2 à 3 personnes viennent chaque lundi à la recyclerie.
- Beaucoup d'habitant.es donnent des vêtements en très bon état.



SUIVI DES LOMBRICOMPOSTEURS

Tous les lundis après-midi

- 2 LC construits en chantier jeunes AJD en avril 2024
- Chaque lundi, suivi de ces 2 LC : aération, rectification des erreurs de tri, ajout de matière carbonée...
- Ils sont très bien utilisés par les habitant.es et le compost mûr pourra servir au jardin au printemps 2026.



Bilan par quartier : La Rivette



1 CHANTIER JEUNE

Fabrication de 2 grandes jardinières d'angle et 2 jardinières hautes pour adulte, avec 4 jeunes des AJD sur 4 demi-journées en février, afin d'amorcer la création du jardin.



PERMANENCE JARDIN

En février/mars 2025 débute la mise en place des parcelles de cultures du jardin partagé, qui fait suite à la plantation d'arbustes d'Octobre 2024. Un collectif de jardinier.es a été créé avec plus d'une dizaine d'habitant.es ainsi qu'une charte du jardin. Un local de rangement est aussi mis à disposition par LMH.

Tous les lers lundi du mois de 16h à 18h. 10 permanences/animations jardin en 2025

Objectifs : accompagner le collectif de jardinier.es dans la création du jardin, les semis et plantations des légumes, aide logistique, apport de terre et compost, achat de graines et outils, plantation d'arbres et arbustes, plans et calendrier des cultures, encadrement des chantiers...

Cette première année de culture a été très fructueuse (salades, radis, poivrons, piments, tomates, aromatiques, fleurs...).



ÉVÈNEMENTS

Fête du Printemps : Participation d'Eisenia à la Fête du Printemps avec au programme : jeux en bois de récup' / animation jardinage (création d'une parcelle de culture et plantation de salades et aromatiques) / stand sur le lombricompostage.

Noël de la recyclerie : Organisation par Eisenia d'un Noël à la recyclerie « pour offrir des cadeaux de seconde main plutôt que du neuf ». Au programme : goûter / ouverture de la recyclerie et don de meubles, vaisselle, jouets... / animation origami sapins de Noël

Bilan par quartier : Le Prainet

RAMASSAGE ET TRI DES ENCOMBRANTS

Tournées tous les lundis et vendredis, en équipe de deux ou trois personnes : un camion pour le mobilier acheminé vers Paprec et un véhicule plus petit (Berlingo/Kangoo) pour les trajets en déchetterie publique.

En 2025 : environ **38 t de mobilier** envoyées en déchetterie professionnelle, **6 t de petit et gros électroménager** récupérées par Ecosystem, et **175 m³ de déchets divers** amenés en déchetterie (cartons, gros déchets plastiques, pots de peinture, gravats, etc.).

Forte hausse des quantités de mobilier évacué à Paprec/Eco-maison cette année. (en partie due au fait qu'ils acceptent des déchets que nous déposons auparavant en déchetterie publique)

Toujours régulièrement des « montagnes » de cartons aux abords des locaux poubelles. Nous les déposons dans les silos de tri lorsque cela est possible et apportons le reste en déchetterie.



PERMANENCE DE LA RECYCLERIE

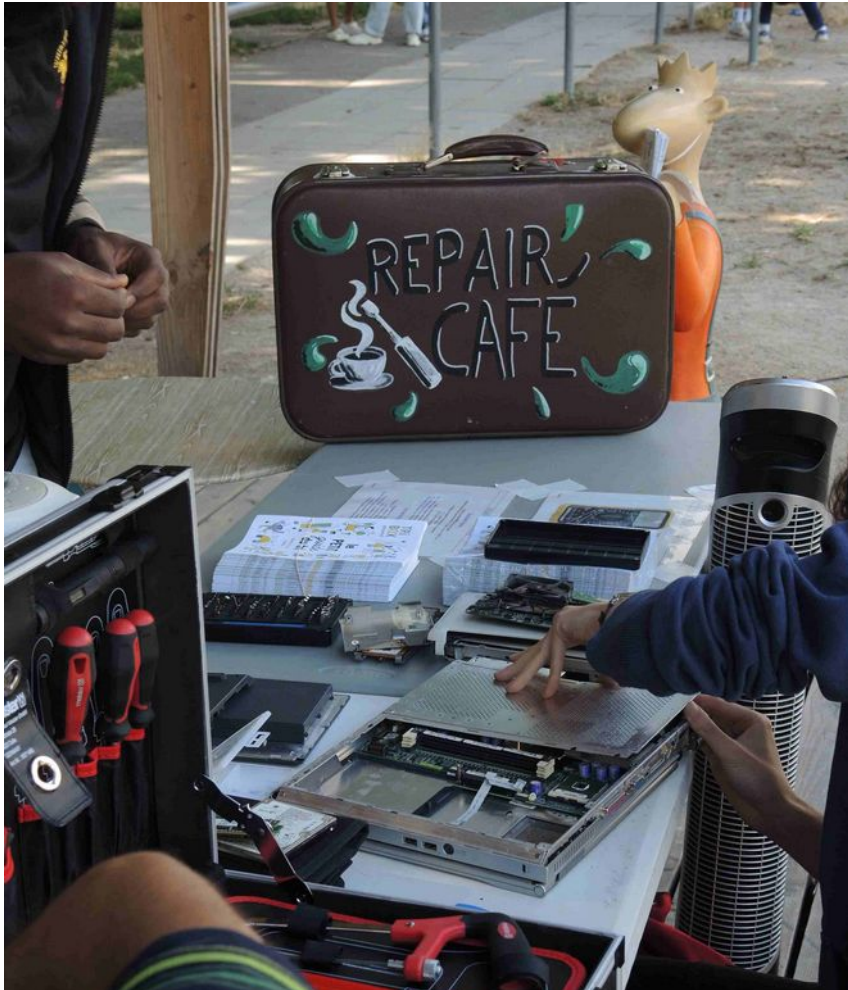
Tous les vendredis de 16h à 18h30

En moyenne une ou deux personnes par permanence La recyclerie souffre encore de trop peu de visibilité et les permanences n'ont pas encore une grande fréquentation. Un petit peu plus de monde en fin d'année cependant, le bouche à oreille et les affiches commencent à porter leurs fruits.

C'est tout de même **253** objets/meubles qui ont été donnés en 2025 majoritairement lors de ces permanences.



Bilan par quartier : Le Prainet



REPAIR CAFE

34 séances dont une en extérieur
caravane de l'été deux animations repair café (dont une annulée)
Depuis l'arrivée de Djovo et ses mains expertes, le repair café a plus de succès, avec deux à six participants à chaque séance et un nombre **grandissant** d'objets réparés.



LOMBRICOMPOSTEURS

Les quatre lombricomposteurs fonctionnent et sont de plus en plus utilisés. C'est probablement 2 tonnes / an de Biodéchets qui sont valorisées sur place. Une partie du compost récolté a été utilisé pour l'évènement végétalisez ton balcon. Il reste du travail de pédagogie à faire pour ne plus avoir de sacs plastiques dedans.

TEMPS FORTS

Végétalisez ton balcon (29 avril) : beaucoup de participants de tous ages pour planter, s'informer et construire des jardinières
zone de gratuité (15 octobre) : en complément du débarrasse de l'allée 26, nous avons fait une zone de don qui a eu beaucoup de succès: beaucoup d'objets récupérés et donnés
Un mini-chantier jeune avec la Sauvegarde 69 du 14 au 16 avril : débarrasse des allées 24 et 36 + ponçage / lazurage de la structure « *Prainet une pause* » (chantier peu concluant à cause de la météo)



PRÉVENTION ET PARTICIPATION AUX ÉVÉNEMENTS DU QUARTIER

3 Sessions de porte à porte: Blum / réalisation de signalétique «informelle» (panneaux en récup). Participation aux diagnostic en marchant / séminaire politique de la Ville / GT du quartier

Bilan par quartier : Delage



PERMANENCE DE LA RECYCLERIE

Tous les jeudi midi de 12h à 14h et un soir par mois de 16h à 18h.

L'affluence à cette permanence n'est pas énorme mais nous y croisons tout de même quelques habitants.

Nous profitons également de notre présence sur le quartier pour aider les habitants à de petites réparations chez eux ou à du montage/démontage de meubles.

321 objets/meubles ont été donnés en 2025 majoritairement pendant des événements

RAMASSAGE ET TRI DES ENCOMBRANTS

Tous les jeudis une équipe de 2 ou 3 fait le tour des 3 quartiers de Chassieu : Repos, Libération et Delage

En 2025 : Environ **16t de mobilier** envoyé en déchetterie professionnelle, **2,5t de petit et gros électroménager** récupéré par Ecosystem et **75m³ de déchets divers** (mobilier, gros déchets plastique, pot de peinture, gravat, ...) évacué en déchetterie

Les objets et petits meubles en bon état sont quand à eux mis dans la recyclerie et les gros meubles, les choses à réparer et les matériaux intéressants sont entreposé dans notre cave/atelier rue Libération.



Bilan par quartier : Delage

ÉVÈNEMENTS ET ANIMATIONS

24 avril : Temps fort sur le quartier de repos. Plantation de fleurs, recyclerie mobile, goûter.

02 octobre : Ouverture de la cave à matériaux de Libération : dons d'objets et moment convivial avec les habitants. Beaucoup d'objets et de meubles donnés sur cet évènement !

19 décembre : Permanence spéciale Noël à la recyclerie. Fabrications de décorations de Noël (origami, guirlandes) à partir de papier de récupération et dons de déco/jouets de Noël, goûter et jeux en bois.



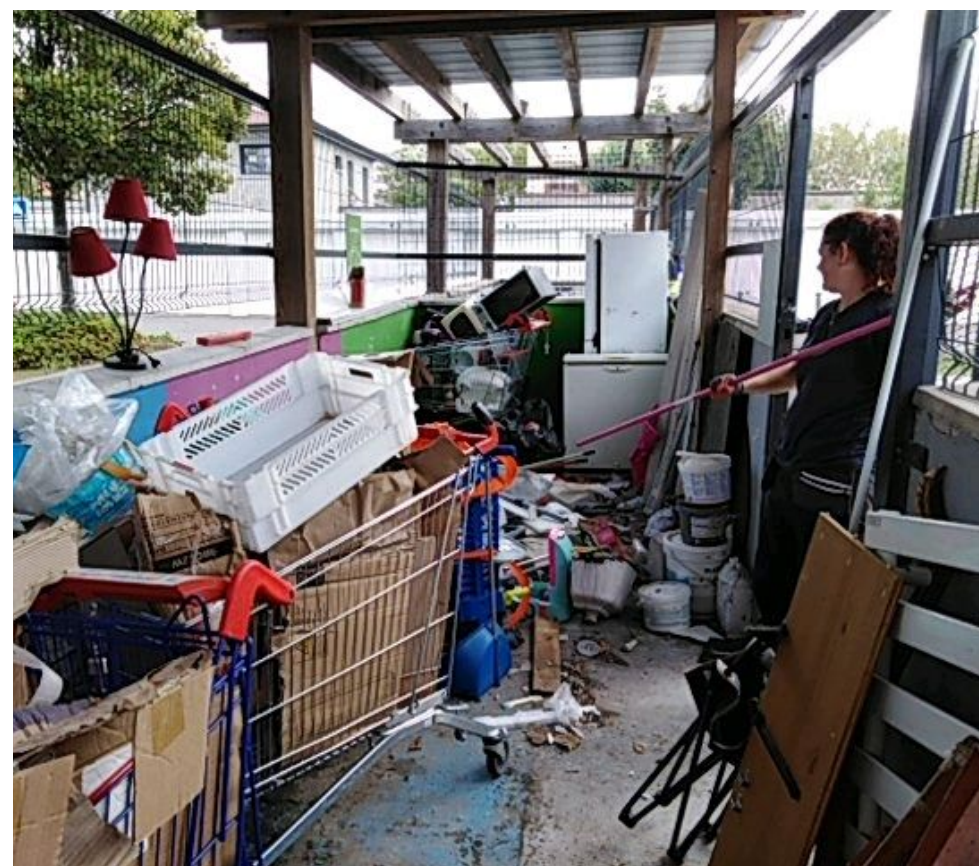
Nouveau quartier : Chenier

Le petit dernier de nos CREPI s'installe à Vaulx-en-Velin, sur la résidence Chenier (450 logements) gérée par Alliade Habitat. Le quartier est situé le long de la route de Genas, aux croisement des quartiers des Brosses (Villeurbanne), du Terraillon (Bron) et de la Poudrette (Vaulx-en-Velin). La résidence est ouverte, donne sur une avenue très passante, est situé à proximité d'une immense zone commerciale et dispose de recoins cachés => le cocktail parfait pour être un lieu de dépôts externe (entreprises ou particuliers hors quartier) et interne. Un système de Tribox est déjà en activité sur le quartier, avec 4 locaux poubelles dédiés, mais n'a jamais été bien accompagné pour fonctionner auprès des habitants. A l'inverse, la présence de ces locaux, l'envie manifeste des habitant-e-s de ne plus subir ces dépôts sauvages, une équipe de gardien-ne-s extrêmement accueillants et des acteurs de terrain engagés facilitent notre installation pour un CREPI ambitieux qui s'est mis en place de façon idéale sur cette année 2025.

Notre installation s'est fait en 2 temps :

Avril à Septembre : prise de contact avec le quartier, enquêtes de terrain, dimensionnement du projet, animations et chantiers jeunes

Septembre à décembre : prise en charge des tribox et de tout les encombrants, mise en place du fonctionnement, embauche de l'équipe, installation et inauguration du local



FONCTIONNEMENT

Dès le mois de septembre et notre prise en charge du fonctionnement, nous avons pu résorber les « montagnes » de déchets et réorganiser les tribox. En fin d'année 2025, après 8 mois d'enquêtes, de tâtonnements et de tests « grandeur nature », le fonctionnement est fixé :

- 2 salariés fixes sur le quartier (dont un habitant de la résidence) et présence régulière du reste de l'équipe
- Gestion des encombrants sur le quartier (tri / rangement / trajets vers les déchetteries et autres centres de tri) 2 fois par semaine
- Evacuation des déchets d'ameublement via la commande d'une benne mensuelle
- Animations et ouverture de la recyclerie tous les mercredi
- Expérimentation de « service à domicile » : petits bricolages, évacuation d'encombrants...
- Lien fort avec les CREPIs de Décines et Chassieu

Nouveau quartier : Chenier



2 CHANTIERS JEUNES POUR AMÉLIORER LES TRIBOX ET FAIRE DE LA SIGNALÉTIQUE



Photos(et accompagnement des jeunes) : Karim@centre social Peyri

RÉUSSITES

- hausse importantes des dons sur chaque quartier
- fonctionnement à la fois plus généraliste, mais adaptation de notre système à chaque quartier
- plus d'échanges et d'interactions entre les différents sites
- formation de l'équipe
- équipe stable, solidaire et soudée
- partenariats forts, surtout sur Décines Caluire et sur la résidence Chenier.
- très bon contacts avec les habitants
- modèle économique cohérent, par rapport aux évacuations de déchets
- plusieurs stagiaires accueillis, notamment des jeunes issus des quartiers ou nous intervenons
- format « chantier jeune » toujours aussi efficaces

DIFFICULTÉS

- évacuation de certains déchets spécifiques toujours problématique : protoxyde d'azote, peintures, déchets de chantiers, vitres
- communication en dent de scie avec Envie / Ecosystem (difficulté à mettre en place sur la résidence Chenier, rendez-vous validés tardivement)
- droits de passages en déchetterie, même Avec des petits véhicules
- quantité de déchets qui ne cesse d'augmenter, surtout : cartons de livraison, « fast-déco », Électroménager de mauvaise qualité Shein, temu, Amazon...
- beaucoup de dépôts d'artisans, notamment avec le durcissement des accès en déchetterie
- certaines recycleries sont peu accessibles ou visibles, notamment à Décines, Chassieu et Chenier
- pertes de partenaires : éducateurs de prévention (sur Chassieu et Caluire)
- plus aucun partenaire (autre que bailleurs) sur Chassieu = dynamique collective presque inexistante cette année
- peu d'interaction avec les politiques mises en place par la Métropole de Lyon

PERSPECTIVES

- communication générale à imaginer pour le CREPI
- communication sur les impacts de la surconsommation à développer
- gestion de certains déchets à améliorer (notamment redistribution de pots de peinture)
- partenariats à renforcer : écoles, comités de locataires, commerçants
- accompagnement de structures pour que notre façon de faire puisse exister sur d'autres territoires, avec les acteurs locaux
- prendre contact avec le réseau des recycleries